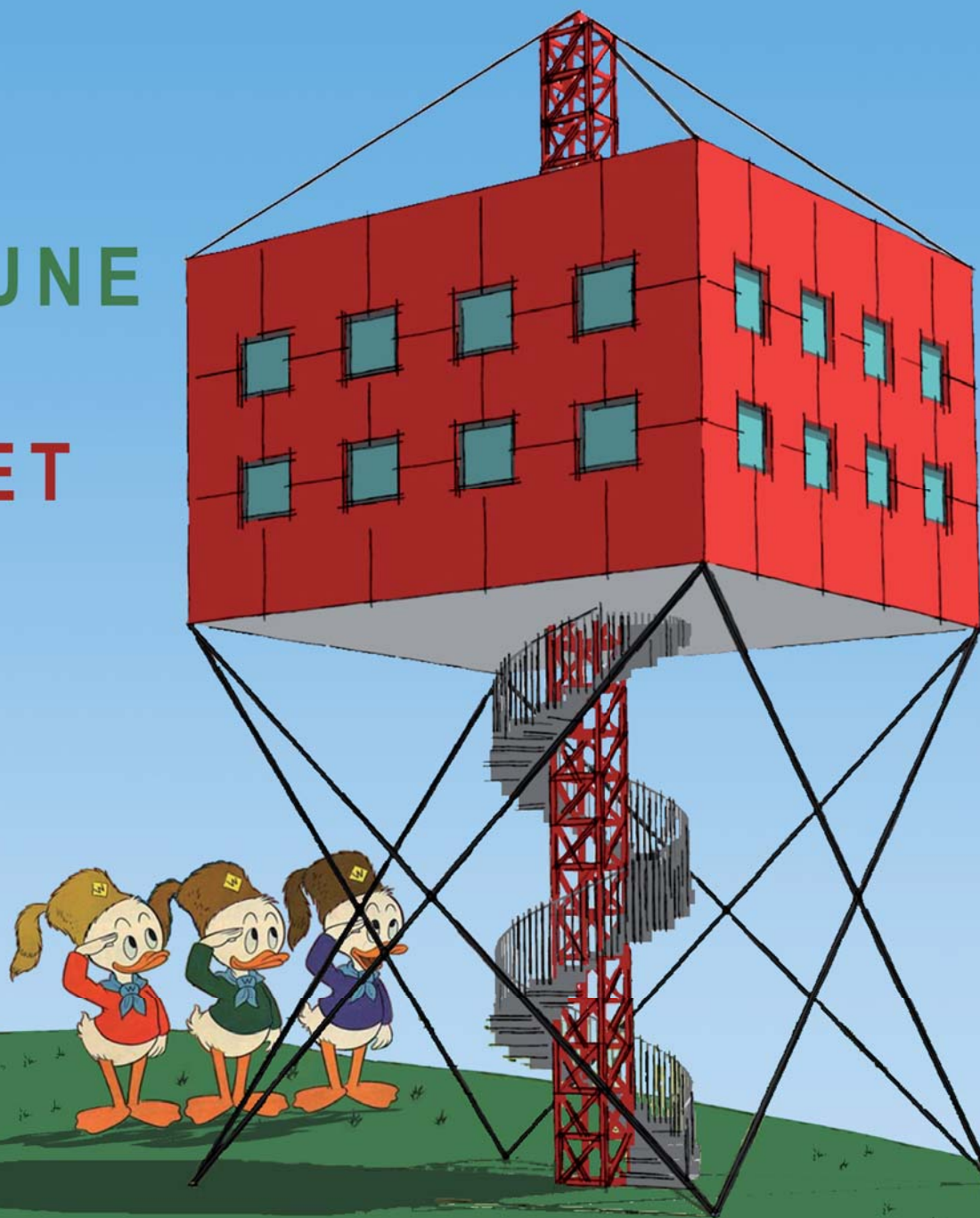


SKITSE TIL
HVORDAN
AARHUS KOMMUNE
KAN STØTTE
FORENINGSLIVET
FOR UNGE
I PLANLAGTE
NYE BYDELE
SOM
LISBJERG





Udgangspunkt

Blandt de mere traditionelle måder, landets kommuner har støtte foreningslivet på, har været at bidrage med hjælp til at skaffe lokaler. Det gælder også i Aarhus Kommune. Men med de meget visionære planer for Lisbjerg og for kommunen som helhed er det oplagt at gentænke forholdet mellem foreningslivet og Aarhus.

Kommunen kan ikke drive foreningerne selv, og det skal den heller ikke. Men den kan stimulere et aktivt foreningsliv ved at skabe de rammer, som foreningerne derefter udfylder.

Ved etableringen af en ny by er sports- og idrætsaktiviteter ofte tænkt ind allerede på planlægningsstadiet. Men ikke alle foreninger er så heldige.

Allerede nu kan vi forudse problemer for de aktiviteter, som ikke passer ind i Idrætsskoven. Planerne for Lisbjerg mangler rum, hvor den del af foreningslivet, der ikke er idrætsbaseret, kan etablere og udvikle sig. Og det handler ikke bare lokaler, men også om udenomsarealer.

Behovet for at tænke bredere end sports- og idrætsfaciliteter står klart, hvis man kigger rundt i resten af landet: Lisbjerg forventes at få 20-25.000 indbyggere. Dermed vil byen få samme størrelse som eksempelvis Holbæk eller Skive - to byer med henholdsvis otte og fem spejdergrupper. Dertil kommer en række øvrige foreninger på det idébestemte område.

Samtidig er det vigtigt at holde sig for øje, at der kan opstå nye behov for fysiske faciliteter fem-ti år efter, at den store bosætning i området er begyndt. Derfor vil det være fornuftigt at tænke de langsig-

ede perspektiver ind allerede nu, så pladsmangel heller ikke bliver et problem i fremtiden.

ÅUF's medlemsforeninger har meldt tilbage, at det bliver vanskeligt at opstarte foreninger i byområdet, før unge ledere og instruktører nemt kan få adgang til byområdet - enten via offentlig transport som den kommende letbane, eller ved at skabe en bologsammensætning med eksempelvis ungdomsboliger og kollegier, så de unge foreningsaktive har mulighed for at bosætte sig i området.

På sigt er der dog god grund til at håbe, at mange slags foreninger vil skyde op i en ny by på denne størrelse. Blandt andet vil de fire store spejderkorps formentlig etablere mindst én, måske to spejdergrupper i området, når det er fuldt udbygget.

Lisbjerg vil med sit varierede landskab og skov også være et attraktivt område for rollespilsforeningerne. Flere retninger af religiøse foreninger, der i deres børne- og ungdomsarbejde er flittige brugere af naturen, vil også have interesse i at komme til, ligesom en række etniske kulturforeninger afhængigt af den kommende beboersammensætning vil have ønske om at etablere sig i området.

Et aktivt og mangfoldigt foreningsliv er afgørende for at få skabt det lokale engagement og den vekselvirkning mellem beboerne, som gør en et område til et rart og spændende sted at bo. Og her spiller faciliteterne en vigtig rolle.

Det er ikke længere nok bare at give foreningerne adgang til det kælderlokale, som alligevel står tomt på den lokale skole, når børnene er gået hjem. Det moderne menneske er mere end klar til at engagere sig i sine omgivelser. Men det kræver, at vi tør tænke fremsynet og sørge for, at der er ordentlige rammer til rådighed.

Lisbjerg Flække

Lisbjerg er planlagt med en gruppe af superskulpturer som et karakteristisk vartegn for byen. Det vil være oplagt at tænke dette karakterdannende element ind i planlægningen af et tilholdssted for de foreninger, som vil sikre byen et levende lokalsamfund.

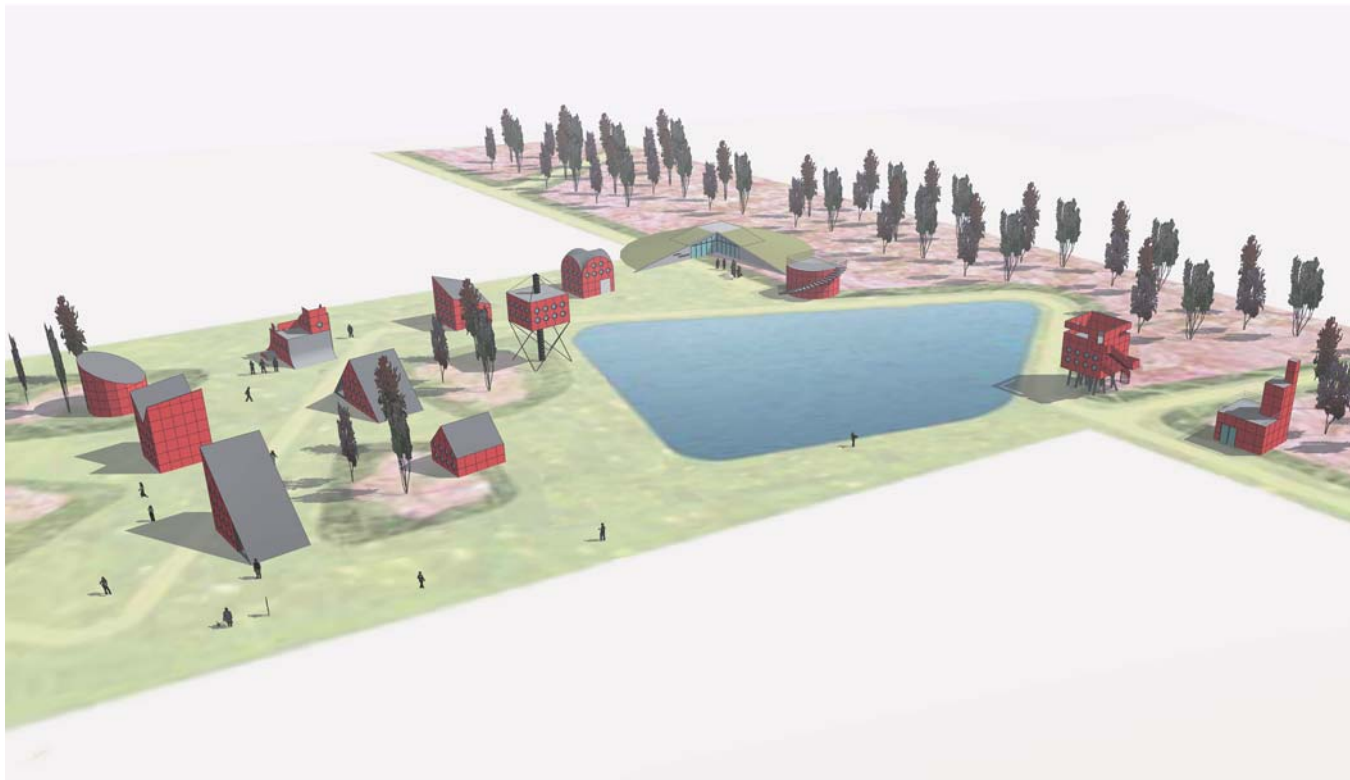
Foreningslandsbyen Lisbjerg Flække er inspireret af parken Giardini di Castello i Venedig. Her har man kombineret individualitet og fællesskab ved at lade forskellige aktører opføre egne pavilloner til udstilling af kunst og arkitektur omkring parkens hovedbygning med reception og andre faciliteter.

På samme måde kommer Lisbjerg Flække i sin helhed til at give plads til mange slags foreninger med vidt forskellige behov: Et mangfoldigt fællesskab bygget op om områdets hovedhus.

”Foreningsbasen Lisbjerg” er planlagt til at være ca. 150 m². I hovedhuset er der adgang til toiletter, køkken og en sal, som kan bruges til større arrangementer. Hertil vil den enkelte forening kunne finde sin egen plads i foreningslandsbyen med sit eget lille klubhus på 25m².

Dette giver en fleksibilitet og selvbestemmelse, som vil være attraktiv for mange foreninger: En spejdertrop kan designe pavillionen med et skjul til rafter og en indhegning, mens en klatreforening kan integrere en klatrevæg i deres hus.

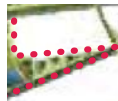
Samtidig vil foreningslandsbyen kunne udbygges naturligt i takt med behovet, efterhånden som Lisbjerg vokser til.



4 gode placeringer af Lisbjerg Flække



Idrætskoven:
Giver mulighed for at samarbejde og synergier mellem foreningslandsbyen og områdets idrætsforeninger.



Kort kile:
Centralt i området, men uden at genere naboerne.



Landskabsparken:
Ligger midt i Lisbjerg og er tænkt som områdets primære sociale rum.



Randersvejken:
Vil ligge rimeligt centralt og kan danne forbindelse over til etape 2 af bytableringen i området.



Idrætsskoven



Idrætsskoven dækker et areal på 28 ha. Området planlægges anvendt

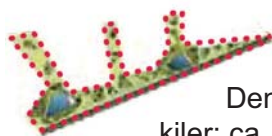
til idrætsfaciliteter og boliger. Bebyggelserne i og omkring Idrætsskoven består af boliger i 3-5 etager.

Idrætsfaciliteterne placeres som store lysninger i en omgivende skovbeplantning. Små lysninger og pladser med forskellige aktiviteter ligger mellem de store lysninger med idrætsbaner.

Et stisystem giver forbindelser på tværs og internt i området, og der løber hovedstier langs de anlagte veje. Stierne gennem området er forbundne med hele den grønne plan, så rummet er åbent for alle, der bor i den nye bydel.

Kombinationen af skov, stier og mange forskellige aktiviteter gør Idrætsskoven til et en god placering af Lisbjerg Flække, som vil give mulighed for et samarbejde med idrætsforeningerne.

Kort kile (Kile 4)



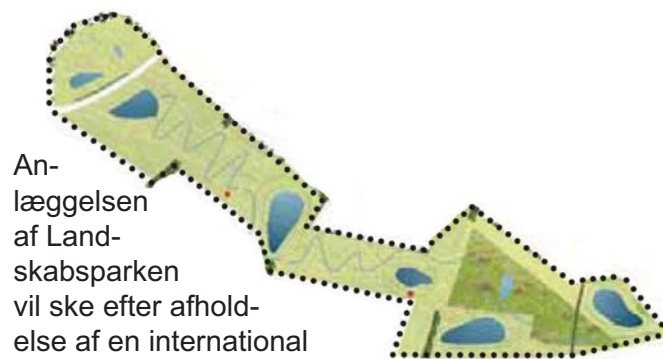
Kort kile (kile 4) ligger mellem Byfælleden og Bygaden. Den er kort i forhold til de øvrige kiler; ca. 460 m. lang og af varieret bredde mellem 25 - 80 m.

Bebyggelsen omkring de grønne arealer består af boliger og erhverv på mellem 2 og 6 etager. Stier forbinder Kort kile med alle dele af den grønne plan. En nord-sydgående sti giver adgang til Byfælleden mod nord og Bygaden mod syd. Stierne gennem området er forbundne med hele den grønne plan, så Kort kile er åbent for gå- og løbeture for alle, der bor i den nye bydel.

Kilen får sit særpræg igennem den særlige udformning, som er unik for denne kile og som adskiller den fra de andre kiler. Stier på tværs giver oplevelsesrige forbindelser mellem byområderne.

Kilen ligger centralt, men alligevel lidt for sig selv. Fordi kilen er relativt lille, vil Lisbjerg Flække her få mulighed for at sætte sit helt eget præg på rummet.

Landskabsparken



Anlæggelsen af Landskabsparken vil ske efter afholdelse af en international arkitektkonkurrence. Landskabsparken er en åben park, der ligger på tværs af de retninger, som udgør de overordnede linier

i planerne for Lisbjerg. Stierne i området danner vigtige tværforbindelser gennem de grønne områder.

Landskabsparken er et omdrejningspunkt i de grønne områder. Parken er ca. 1,3 km. lang med en varierende bredde på mellem 100 og 300 m. Bebyggelsen omkring Landskabsparken består langs nordsiden af boliger og erhverv i 3 til 6 etager. Langs sydsiden af erhverv i 3 til 6 etager. De mange oplevelsesmuligheder, aktiviteter og krydsende forbindelser gør Landskabsparken til et oplagt sted at placere Lisbjerg Flække.

Randersvejkilen



Ligger langs Randersvej fra kanten af det gamle Lisbjerg i nord til Parallelvejen mod syd. Bebyggelsen omkring de grønne arealer består af en blanding af boliger og erhverv. Bygningerne er højt omkring Bygaden.

Stierne gennem området er forbundet med hele den grønne plan, så rummet er åbent for alle, der bor i den nye bydel.

Randerskilens placering mellem Nye (Ny Elev) og Lisbjerg giver Lisbjerg Flække mulighed for at tiltrække medlemmer fra begge byer, samtidig er der god kontakt til det øvrige Aarhus via letbanen. Visuelt vil en placering ved Randersvej være flot.

Placering af Lisbjerg Flække

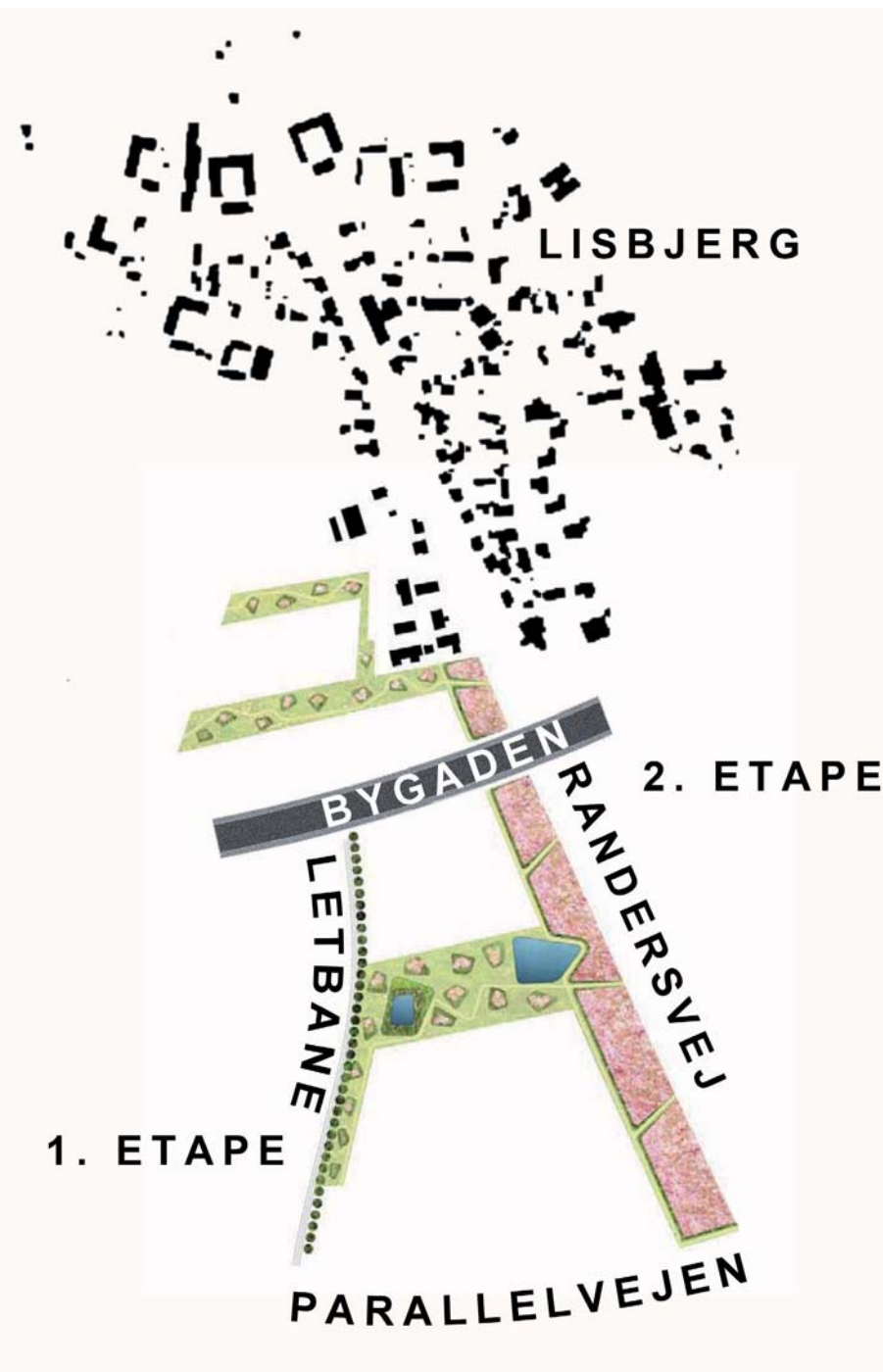
Randersvejken vil umiddelbart udgøre den bedste placering for Lisbjerg Flække.

Kilen ligger meget centralt mellem etape 1 og etape 2: Tæt på gamle Lisbjerg - på den anden side af etape 2 - vil Nye (Ny Elev) blive anlagt, og Letbanen med adgang til resten af Aarhus løber nær ved og gennem Randersvejken.

De udlagte stisystemer forbinder Randersvejken med resten af den grønne plan. En nord-sydgående sti giver adgang til Bygaden mod nord og Parallelvejen mod syd. Stier på tværs gør det let at komme til Randersvej. Man bevæger sig gennem Randersvejken for at komme til landskabsparken og byfælleden eller på tværs til Randersvej. Længere ude i fremtiden vil det også være den oplagte rute til Lisbjergs 2. etape og til Elev og Nye på den anden side af Randersvej.

Kilen er ca. 550 m. lang og 45 m. bred med et firkantet areal på ca 250 x 100 meter i midten. Arealet på ca 50.000 m² vil således give Lisbjerg Flække gode udviklingsmuligheder.

På den måde vil Lisbjerg Flække få sit eget rum midt i det, der bliver til det nye Lisbjerg. Foreningerne kan her udvikle deres egne selvstændige identiteter, samtidig med at de befinder sig tæt på skole, fritidsklub og den kommende bymidte.



Foreningsbasen

Hovedhuset "Foreningsbasen Lisbjerg" bliver omdrejningspunkt for Lisbjerg Flække. Det er her, foreningerne kan finde de faciliteter, de har brug for til at supplere deres egne pavillioner. Basen kan også bruges, når foreningen har brug for mere plads.

Foreningsbasen er udformet som en af de mange gravhøje i området for at forankre Lisbjerg Flække i områdets for- og oldtid. Et snit på 90° giver adgang til højens indre, og børn og barnlige sjæle kan tænke over, hvad er der egentlig inde i sådan en gravhøj.



Basen vil blive på ca. 150 m² og kommer til at indeholde en sal på ca. 75 m², 6 toiletter og et køkken.

Foreningsbasen bør være noget af det første, der bygges, når Lisbjerg begynder at tage karakter af ny by. På den måde kan Lisbjerg Flække være med til at skabe og udvikle et godt og frugtbart foreningsliv i byen fra begyndelsen.

Med en kvadratmeterpris på ca. 15.000 kr. vil kommunen kunne etablere Foreningsbasen for i omegnen af 2,25 mio. kr.



Pavillioner

Det andet element i Lisbjerg Flække er pavillionerne, som de enkelte foreninger selv får lejlighed til at anlægge.

Pavillionerne er tænkt som meget simple huse, der ikke vil stille store krav til byggeteknik. Det vil gøre det nemmere at overholde bygningsrereglementet, ligesom pavillionerne vil være enkle at bygge og derfor også økonomisk overkommelige.

Den enkelte pavillion vil her fungere som foreningens eget lokale i det store, udendørs fælleshus, som Lisbjerg Flække i realiteten vil udgøre. Rander-skilens stier er gangene, og Foreningsbasen indeholder de klassiske fællesfaciliteter som toiletter og køkken.

Pavillionerne er skitseret med et grundareal på 5 x 5 m. Som udgangspunkt kan der lægges el ind, mens det ikke burde være nødvendigt med vand og kloakering. Hvis vand alligevel anses for en nødvendighed, burde en køkkenvask kunne dække behovet, da de øvrige faciliteter vil være tilgængelige i Foreningsbasen.

For at skubbe gang i Lisbjerg Flække kunne det være en idé at Aarhus Kommune bygger de første fem pavillioner, og udlåner dem på almindelige lokalvilkår til foreninger i Lisbjerg området.

Det vil også give Aarhus kommune en mulighed for, at angive en arkitektonisk retning for Lisbjerg Flækkes visuelle udtryk.



Inspirationen til Lisbjerg Flækkes arkitektoniske udtryk er blandt andet hentet fra Parc de la Vilette i Paris, hvor arkitekten Bernard Tchumi har gengivet de kunstige ruiner og pavilloner fra romantikkens haver i et moderne formsprog, som er med til at give den parisiske park sin helt egen identitet.

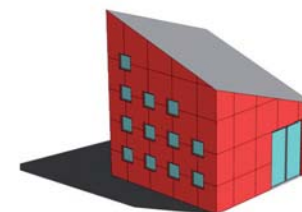
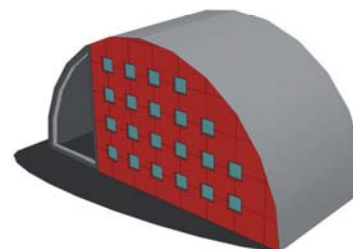
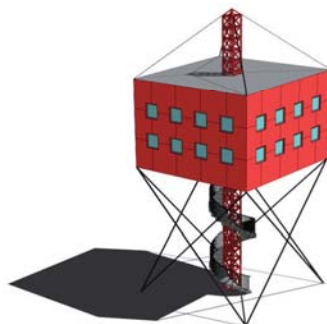
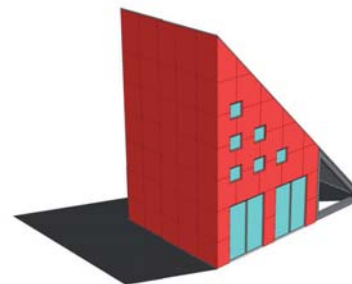
For at sikre, at Lisbjerg Flække både kan udvikle sig i overensstemmelse med foreningernes individuelle behov og samtidig besidder en æstetik, som vil være en gevinst for hele byområdet, vil det være oplagt at definere nogle rammer, som kan sikre området et fælles visuelt udtryk.

Som et forslag er her tegnet eksempler på pavilloner med en række karakteristiske elementer, som går igen: Dobbelt glasdørparti, små kvadratiske vinduer og en beklædning af rødmaledede kvadratiske plader.

Det er dog vigtigt, at rammerne ikke bliver så snævre, at de hæmmer foreningernes kreativitet. Der skal stadig være plads til individuelle behov, for eksempel gennem frihed i formgivningen af den enkelte pavillion.

Den store frihed, hvor foreninger kan tegne og bygge deres egen pavillion, vil styrke foreningernes tilknytning til Lisbjerg Flække og kan medvirke til en positiv ejerskabsfølelse.

Det er således en begrundet forhåbning, at der vil opstå en positiv konkurrence om at bygge den flotteste pavillion, ligesom foreningerne vil have en stærk egeninteresse i at holde området smukt og attraktivt.



Aarhus vokser

Det er ikke kun Lisbjerg, der rummer store muligheder for foreningslivet. I Aarhusområdet er der også planlagt byudvidelser ved Harlev, Malling og Elev, og alle steder er det vigtigt at at forholde sig til hvilke rammer, kommunen kan skabe for foreningslivet.

Her vil modellen med en foreningslandsby bygget op om en foreningsbase kunne udgøre en universalløsning.

En foreningsbasen kan opføres for ca. 2,25 mio. kr. og kan uden problemer understøtte i omegnen af 15 foreninger. På den måde har man faktisk fremtidsikret foreningslivet i bydelen.

Den enkelte forening står selv for at opføre en pavillion, og foreningslandsbyen giver mulighed for, at de kan opføres, efterhånden som behovet melder sig. Det er en model, som på en gang er fleksibel, økonomisk fornuftig og så fremtidssikret, som byplanlægning kan være.

Modellen rummer endnu et perspektiv: Gennem inddragelse af Arkitektskolen Aarhus kan konceptet yderligere optimeres ved at lade forskellige afdelinger angive en overordnet designramme for hver enkelt foreningslandsby.

Samtidig kan arkitektstuderende inddrages i designet af selve pavillionerne. Resultatet vil blive en række foreningslandsbyer, som både arkitektonisk og ideologisk kan være med til at brande Aarhus.

lavet af:
arkitekt maa Flemming Rasch
flrasch@hotmail.com

